

Jaarverslag 2022

Vereniging voor Christelijk Onderwijs te Valkenburg

Broekweg 32
2235 BK Valkenburg
071-4074467
info@cbsdeburcht.nl
www.cbsdeburcht.nl

INHOUDSOPGAVE

	<u>Pagina</u>
Bestuursverslag	
Algemeen instellingsbeleid	3
Financieel beleid	17
Verslag toezichthoudend orgaan	24
Jaarrekening	
Balans per 31 december 2022	27
Staat van baten en lasten 2022	28
Kasstroomoverzicht 2022	29
Grondslagen van waardering en resultaatbepaling	30
Toelichting op de te onderscheiden posten van de balans	36
Niet in de balans opgenomen rechten en verplichtingen	40
Toelichting op de te onderscheiden posten van de staat van baten en lasten	41
Bestemming van het resultaat	44
Gebeurtenissen na balansdatum	45
Verbonden partijen	46
Verantwoording subsidies	47
WNT-Verantwoording 2022	48
Gegevens over de rechtspersoon	51
Ondertekening door bestuurders en raad van toezicht	52
Overige gegevens	
Statutaire bepaling van het resultaat	53
Controleverklaring van de onafhankelijke accountant	54



CBS De Burcht
Valkenburg ZH

Bestuursverslag 2022

Inclusief verslag intern toezicht

Voorwoord	3
1. Het schoolbestuur	5
1.1 Profiel	5
1.2 Organisatie	7
2 Verantwoording van het beleid	11
2.1 Onderwijs & Kwaliteit	11
2.2 Personeel & Professionalisering	15
2.3 Huisvesting & Facilitaire zaken	16
2.4 Financieel beleid	17
2.5 Continuïteitsparagraaf	18
3 Verantwoording van de financiën	20
3.1 Ontwikkelingen in meerjarig perspectief	20
3.2 Staat van baten en lasten en balans	21
3.3 Financiële positie	23
4 Verslag intern toezicht	24

Voorwoord

Het was een jaar om dankbaar voor te zijn, om meerdere redenen. Na 2 jaar op en af digitaal lesgeven konden we de kinderen weer het hele jaar ‘gewoon’ op school lesgeven. CBS De Burcht kreeg bezoek van de Inspectie van het ministerie van Onderwijs. De inspectie beoordeelde onze school met het predicaat GOED. Daarnaast deelden we van onze voorspoed met anderen door een aantal indrukwekkende goede doelenacties.

School en kwaliteit

Aan de kwaliteit van het onderwijs op CBS De Burcht werd ook dit jaar veel aandacht besteed. Het managementteam van de onderbouw, middenbouw en bovenbouw ging voortvarend aan de slag en Teach like a Champion stond centraal tijdens de studiedagen. Op onze WMK-onderzoeken werden goede scores gehaald. Ook zijn bij CBS De Burcht 3 leraren die zich lieten opleiden tot psychomotorische kindercoach. Zij helpen kinderen zich beter te ontwikkelen door speciale technieken. De communicatie met ouders heeft een impuls gekregen door de nieuwe app ‘Parro’ waardoor leraren eenvoudig en veilig kunnen delen wat in de klas gebeurt, de agenda kan delen en met ouders kan communiceren. Ook het nieuwe instagram-account leidde tot meer interactie met (aankomende) ouders en andere belangstellenden.

De inspectie gaf in een mondelinge terugkoppeling terug dat ze onze school ‘overtuigend goed’ beoordeelde. In het rapport staat: “CBS De Burcht is niet alleen een school die hoge, ambitieuze doelen nastreeft, maar deze ook waarmaakt. Dit komt omdat de school haar leerlingen goed kent en weet wat zij met hen kan en wil bereiken. Er is sprake van een goed georganiseerde en geleide school en een gedreven en bevlogen team van leraren die professioneel met elkaar samenwerken. We hebben sterke doelgerichte lessen gezien die goed afgestemd zijn op de niveaus van de leerlingen en in een prettige en veilige sfeer plaatsvinden. De leerlingen worden zeer zorgvuldig gevolgd en zijn daardoor goed in beeld en worden passend ondersteund en/of uitgedaagd. De kwaliteitszorg en professionele cultuur op de school zijn goed, wat maakt dat de ingezette onderwijskundige koers overtuigend onderbouwd is en de keuze voor verbeteractiviteiten breed gedragen is binnen de school.”

Een resultaat waar de laatste jaren hard aan is gewerkt en waar we als team enorm trots op zijn. We hebben dit uitgebreid gevierd op de open dag, die veel bezoekers trok.

School en maatschappij

De leerlingen hebben zich ook ingezet voor mensen die het minder getroffen hebben. In een sponsorloop legden ze een uur lang zoveel mogelijk kilometers af wat het indrukwekkende bedrag van bijna 6.000 euro opleverde voor stichting De Ruyter (2.500), stichting Oekroe (2.500) en stichting MAF (750). Eenzelfde bedrag werd opgehaald na een nachtelijke wandeltocht door “De mannen van de Burcht”, die een nacht lang doorgewandeld hebben en vanaf 6 uur ‘s ochtends werden begeleid door de groepen 8. Dit bedrag ging naar Stichting Kind in Oost-Europa. De activiteiten van School en Kerk konden dit jaar weer doorgang vinden. Ook ging een groep 5 in 2022 naar Den Haag voor Prinsjesdag.

De kinderen vertegenwoordigden de school in toernooien in de vakanties, zoals het zaalvoetbaltoernooi, tafeltennisttoernooi en damtoernooi. In 2023 zal een winnend CBS De Burchtteam de eer verdedigen op een provinciaal damtoernooi. In 2022 is gestart met een leerlingenraad, van bovenbouwleerlingen die zijn gekozen door hun klasgenoten en adviezen uitbrengen aan de directie. Hierbij leren zij vergaderen, voorstellen voorleggen en overtuigen. Deze initiatieven zullen een plek krijgen in het nieuwe beleid rond burgerschapsonderwijs waar CBS De Burcht halverwege 2022 mee is gestart.

School en plezier

Wat een geluk dat schoolreisjes weer konden doorgaan in juni 2022! Ook het schoolkamp en de schoolmusical voor groep 8 waren een succes in 2022. Op de voorleesdagen in het voorjaar konden (groot)ouders nog niet komen voorlezen, maar zij stuurden ontzettend leuke filmpjes in waarin de prachtigste verhalen werden voorgelezen door opa's, oma's en ouders. Het grootste feest was toch wel het vieren van het 50-jarig jubileum van Juf Yvonne. Wat een mijlpaal om 50 jaar bij CBS De Burcht te mogen werken!

School en nieuwe ontwikkelingen

De NPO gelden zijn onder meer besteed aan de kunstlessen, technieklessen en de muzieklessen. Ook is een deel ervan besteed om het schoolplein uitdagender en groener te maken wat de kinderen stimuleert tot meer bewegen. Dit jaar is extra aandacht besteed aan sociale lessen zoals de Yolo training waarbij ze in een soort judo-lessen de waarden eerlijkheid, respect, vriendelijkheid, moed en zelfbeheersing aan bod komen.

Bestuur CBS de Burcht

1. Het schoolbestuur

1.1 PROFIEL

Missie, visie en kernactiviteiten

Verenigingsstatuten

In de statuten van de Vereniging staat het doel als volgt omschreven:

“Werkzaam te zijn tot oprichting en instandhouding van een of meer christelijke scholen voor primair onderwijs en het verrichten van al wat hiermee verband houdt of daartoe bevorderlijk kan zijn. De vereniging aanvaardt als richtsnoer voor haar handelen de Bijbel als Gods Woord, volgens het reformatorisch belijden.”

Missie

De missie en visie zijn verwoord in het Strategisch beleidsplan.

De missie laat zich geheel kopiëren:

“Binnen de veilige muren van onze school kun je jezelf ontwikkelen tot de unieke persoon die jij bent. Op onze school mag je ontdekken, experimenteren, fouten maken en steeds opnieuw beginnen. Je wordt gestimuleerd door de positieve blik waarmee we naar jou en jouw talenten kijken. Wat ons daarin drijft is de onvoorwaardelijke liefde van God. Hij heeft ons gemaakt als unieke mensen, die elkaar nodig hebben. Zo ontdek je wat belangrijk is als je de wereld in gaat: dat jij tot je recht komt én dat je de mensen om je heen tot hun recht laat komen. Je kunt open en positief de wereld in.”

Visie

De visie is langer, dus hier slechts ten dele opgenomen:

" We willen kinderen onderwijzen en opvoeden met als missie: met een stevige basis de wereld in!

Met ons onderwijs willen we bijdragen aan de eerste ontwikkelingsfase in de vorming van het kind in een moderne samenleving (identiteit).

De leerlingen zijn deelnemers aan het maatschappelijk verkeer. Dit betekent het door onderwijs vormen van het kind tot een voldoende zelfstandige persoon, met aandacht voor zowel de cognitieve als de sociaal-emotionele ontwikkeling, waardoor het in staat is vervolgonderwijs te gaan volgen. “

Doelen

De doelen die voortvloeien uit de missie en visie zijn in het Strategisch Beleidsplan omschreven als:

- Geven van kwalitatief hoogwaardig onderwijs aan leerlingen uit Valkenburg en omgeving.
- Faciliteren van opvoeders door het (laten) leveren van opvoeding ondersteunende en sociaal maatschappelijke activiteiten.
- Een lerende organisatie zijn.
- Kinderen maken op een positieve manier kennis met de Bijbelverhalen en de liefde van God voor mensen die daaruit spreekt.

Kernactiviteiten bestuur

Het bestuur is een toezichthoudend bestuur. De dagelijkse activiteiten met betrekking tot de school zijn gemandateerd aan de Directeur. Het bestuur fungeert naast toezichthouder ook als sparringpartner voor de Directie. Daarnaast zijn er een aantal zaken die niet aan de Directeur gemandateerd kunnen worden waar het Bestuur dus ook verantwoordelijk voor blijft (zoals bijvoorbeeld het aannemen van de Directie en het Jaarverslag).

Strategisch beleidsplan

Naast de reeds genoemde missie, visie en de doelen die daaruit volgen is het vertrekpunt zoals beschreven in het Strategisch Beleidsplan 2023-2027 belangrijk om te noemen:

“Een vertrouwde en moderne school”

Basisschool De Burcht is al generaties lang de vertrouwde dorpschool van Valkenburg, en tegelijkertijd bekend om het gebruik van moderne onderwijsmethoden.

We werken vanuit de volgende uitgangspunten:

- De kinderen gaan met plezier naar school en leren veel.
- De leerkrachten werken hard en met plezier.
- Er is veel aandacht voor kinderen die moeite hebben met leren of er erg goed in zijn.
- De school richt zich op de toekomst: nieuwe media, zoals tablets en digitale schoolborden spelen een grote rol in het lesprogramma.
- Er is veel contact met de ouders.

Toegankelijkheid & toelating

De school staat in beginsel open voor elk kind en ouders die de protestantschristelijke identiteit van de school respecteren. De school geeft jaarlijks aan het begin van het seizoen een informatieboekje en informatiekaart uit met alle activiteiten en informatie voor ouders. Ook beschikt de school over een website www.cbsdeburcht.nl, waarin actuele informatie over de school wordt gepubliceerd en de identiteit van de schooluitvoering wordt toegelicht. De directie van de school verspreidt maandelijks een nieuwsbrief voor ouders met actuele informatie over de activiteiten, relevante ontwikkelingen en resultaten van de school.

1.2 ORGANISATIE

Contactgegevens

Naam: Vereniging voor Christelijk Onderwijs te Valkenburg

Bestuursnummer: 40301

Adres: Broekweg 32, 2235 BK Valkenburg

Telefoonnummer: 071-4074467

E-mail: info@cbsdeburcht.nl

Website: www.cbsdeburcht.nl

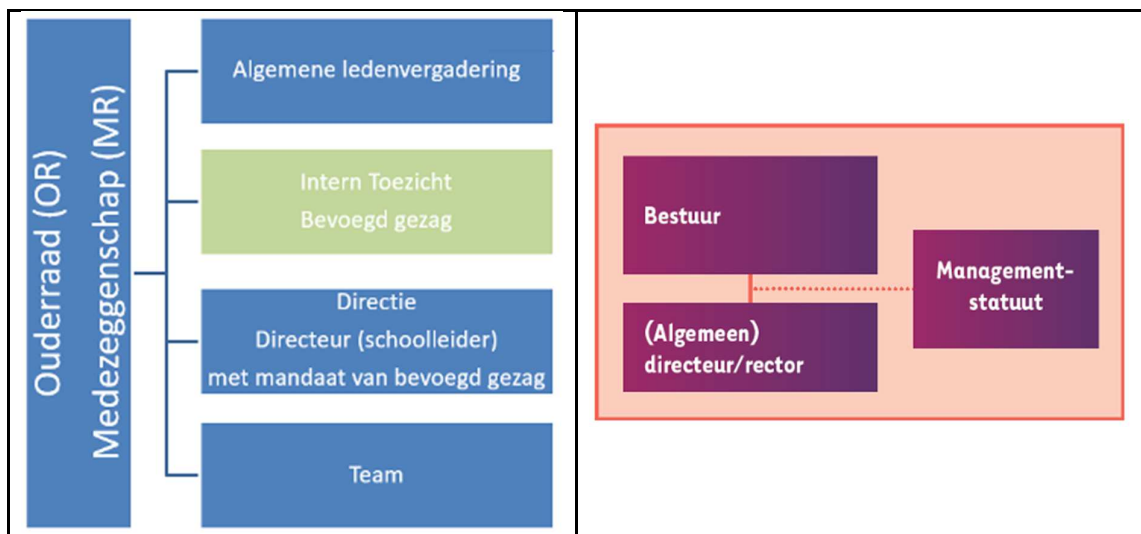
School

- CBS De Burcht (07MQ)
- www.cbsdeburcht.nl

<https://scholenopdekaart.nl/basisscholen/valkenburg-zuid-holland/9120/christelijke-basisschool-de-burcht/>

Organisatiestructuur

De organisatie van het schoolbestuur is zoals hierboven beschreven. De dagelijkse taken zijn gemandateerd aan directeur Robbert van Rietschoten, hij wordt daarbij ondersteund door adjunct-directeur Kees Hoogendijk.



Figuur 1a: Organisatie Vereniging

Figuur 1b: Mandatering directeur

De medezeggenschap

De Medezeggenschapsraad vertegenwoordigt de leerkrachten en ouders binnen CBS De Burcht. Daarin is de MR aanspreekpunt voor zowel ouders als leerkrachten om zo een brug te vormen tussen hen en de directie, met als doel een hechte samenwerking tussen directie, bestuur, leerkrachten en ouders van CBS De Burcht. Daarnaast wil de MR een constructieve bijdrage leveren aan een goed functionerende leeromgeving, rekening houdend met de christelijke identiteit van de school. Het welzijn van de kinderen & daarna de kwaliteit van het onderwijs voeren de boventoon. De MR wil een betekenisvolle gesprekspartner zijn in het gesprek met directie en het bestuur. Gevraagd en ongevraagd meepraten over belangrijke zaken die de school aangaat. Hierbij willen we beslissingen toetsen aan zowel het geldende schoolbeleid als aan de christelijke identiteit. De MR wordt tijdig gekend in belangrijke zaken die spelen binnen de school. Bij belangrijke ontwikkelingen kan de MR een klankbord zijn voor de directie en kan draagvlak creëren als dat nodig is. We willen een laagdrempelig orgaan zijn en transparant zijn in de communicatie met alle partijen. Bovendien willen we helpen met het creëren van een veilig werk-, speel-, en leefklimaat in en om de school voor de leerkrachten en de kinderen. 2022 is een fase geweest van herontdekking van de MR. In vele opzichten aansluiting vinden bij leerlingen, leerkrachten, vrijwilligers en het bestuur. 2023 zal in het teken staan van het verder uitbouwen van deze samenwerkingen.

Horizontale dialoog en verbonden partijen

Organisatie of groep	Beknopte omschrijving van de vorm van de (horizontale) dialoog of samenwerking en de ontwikkelingen hierin
Stichting Samenwerkingsverband Primair Onderwijs Duin- en Bollenstreek te Noordwijk	Als school zijn wij verbonden met dit Samenwerkingsverband. Het bestuur van CBS De Burcht maakt deel uit van het bestuur van dit Samenwerkingsverband en heeft daarmee een goede sparring partner op het gebied van Leerlingenzorg.
Stichting Beheer Brede School Duyfrak	Als medeverantwoordelijke voor het gebouw aan de Luit Katlaan zijn er meerdere gesprekken per jaar met de volgende partners: KOK Kinderopvang & OBS De Dubbelburg
Praktijk voor Orthopedagogiekpraktijk Teylingen te Sassenheim	Als Zorgteam overleggen we voornamelijk met deze Onderwijsadviesdienst over de zorgvraag van leerlingen met meer specifieke onderwijsbehoeften.
GGD Hollands Midden te Leiden	Als Zorgteam zijn er contacten met de GGD over diverse vragen rondom COVID-19 en school. Maar ook vragen rondom de ontwikkeling van leerlingen op het gebied van motorische, lichamelijke en sociaal-emotionele ontwikkeling.
Ouders	2x per jaar rapportgesprek. 1x per jaar informatieavond. Verdere gesprekken indien nodig.
Leerlingen	Om het jaar worden de leerlingen van groep 5-8 bevraagd op hun ervaringen omtrent veiligheid en welbevinden middels WMK. De leerlingen uit groep 8 doen dit ieder jaar.

PSZ Bambino & KOK Kinderopvang	De verantwoordelijke MT-er en ZT-er hebben contact met de PeuterSpeelZalen inzake overdracht en er wordt gekeken waar het VVE kan aansluiten bij het Primair Basisonderwijs.
Gemeente Katwijk	Door middel van participatie in de LEA en OOGO zijn er contacten tussen de gemeente Katwijk en CBS De Burcht.

Klachtenbehandeling

De Klachtenprocedure is in 2021 onder de loep genomen en aangepast. De nieuwe procedure is gevormd door het bestuur in samenspraak met de directie en goedgekeurd door de Medezeggenschapsraad in 2022. De klachtenprocedure staat geformuleerd in de Schoolgids 2022-2023 als ook op de website www.cbsdeburcht.nl/schoolgids

Uitgangspunt is dat de medewerkers van de school zich inspinnen om het onderwijs zo goed mogelijk vorm en inhoud te geven, en open staan om te luisteren, opties te bespreken en te adviseren waar nodig is indien ouders toch ergens ontevreden over zijn. Met het publiceren van de klachtenregeling wil de school duidelijk zijn in de te volgen stappen indien er sprake is van een klacht. De stappen worden duidelijk toegelicht met responstijden, zodat bekend is waar mensen terecht kunnen. Ook is er een externe vertrouwenspersoon en krijgt het bestuur een rol in de procedure. Het bestuur is aangesloten bij de Landelijke Klachtencommissie primair en voortgezet onderwijs. Ook de toegang tot deze instantie wordt duidelijk vermeld in de procedure.

In 2022 zijn er geen formele klachten binnen gekomen.

Juridische structuur

Het bevoegd gezag valt onder verantwoordelijkheid van de rechtspersoon Vereniging voor Christelijk Onderwijs te Valkenburg.

Governance

Afgelopen jaar is het bestuur verdergegaan met het uitwerken en implementeren van de toezichthoudende rol. Nog meer taken zijn overgedragen aan de directie. Verder is het Strategisch Beleidsplan geactualiseerd naar 2023-2027. In juni 2022 heeft er een visitatie plaatsgevonden door de onderwijsinspectie. Zij hebben zowel het bestuur als de school beoordeeld. Het bestuur heeft de bevindingen ten behoeve van het proces overgenomen. Er heeft ondersteuning plaatsgevonden vanuit de PO-raad en Verus.

De indeling voorziet naast de voorzitter en secretarisfuncties in de volgende aandachtsgebieden: Financiën, Huisvesting, Onderwijskwaliteit, Communicatie en Identiteit en Personeelszaken. Voor elk aandachtsgebied is er een bestuurslid verantwoordelijk die ervaring heeft op het betreffende gebied. Elk bestuurslid bespreekt in detail de rapportage van de directie van zijn/haar portefeuille. Waar nodig wordt terugkoppeling gegeven in de bestuursvergaderingen. Op dit moment is Personeelszaken vacant.

Vanuit het Strategisch Beleidsplan is het Intern Toetsingskader afgeleid, met daarin rapportage eisen per portefeuille. Dit vormt de basis voor de directierapportage aan het bestuur en daarmee van het intern toezicht en de governance.

Functiescheiding

Bij CBS De Burcht is functiescheiding tussen bestuur en intern toezicht ingevuld door het toezichthoudend bestuur te splitsen naar intern toezichthouders enerzijds en een directeur met mandaat anderzijds.

Code Goed Bestuur

Het bestuur van de vereniging heeft taken en bevoegdheden gemandateerd aan de directeur van de school. De exacte verdeling van taken en bevoegdheden is vastgelegd in een managementstatuut. Voor CBS De Burcht is gekozen om de functiescheiding te implementeren door middel van artikel 5.2C (mandatering) zoals beschreven in De Code Goed Bestuur.

[Code Goed Bestuur | PO-Raad \(poraad.nl\)](https://www.poraad.nl)

2 Verantwoording van het beleid

In dit hoofdstuk verantwoordt het bestuur het gevoerde beleid op de volgende beleidsterreinen: Onderwijs & kwaliteit, Personeel & professionalisering, Huisvesting & facilitaire zaken, en Financieel beleid. De doelen die in het strategisch beleidsplan gesteld zijn, staan centraal. De laatste paragraaf van dit hoofdstuk gaat in op het beleid rond risico's en risicobeheersing.

2.1 ONDERWIJS & KWALITEIT

Onderwijskwaliteit en kwaliteitszorg

De onderwijskwaliteit omvat het effectief aanleren van kennis en vaardigheden, als ook het door goed burgerschapsonderwijs vormen van kinderen tot zelfstandige, zelfverantwoordelijke personen. Het is belangrijk dat de school de onderwijskwaliteit goed bewaakt en probeert te verbeteren. Dit heet Kwaliteitszorg. Het bestuur houdt zicht op de onderwijskwaliteit door de jaarlijkse schoolrapportage en evaluatie van het schooljaarplan. Door gebruik te maken van WMK en de daarbij horende QuickScans wordt in kaart gebracht waar mogelijkheden tot verbetering liggen. Indien nodig wordt er een verdiepende schooldiagnose uitgevoerd. De daaruit volgende acties worden structureel opgepakt in het schooljaarplan. Met behulp van vragenlijsten voor ouders, leerkrachten en leerlingen wordt vanuit WMK geïnventariseerd of de onderwijskwaliteit goed is. De doelstelling is de leerlingen van CBS De Burcht met een stevige basis naar het vervolgonderwijs te kunnen laten gaan.

Zoals ook omschreven in onze visie: een stevige basis in kennis, vaardigheden maar ook als zelfstandig en verantwoordelijk persoon.

Doelen en resultaten

In de schoolrapportage 2021-2022 staat helder benoemd welke acties ondernomen zijn en hoe deze zijn afgerond. Het verslag is te vinden op de website van CBS De Burcht en is goedgekeurd door het bestuur. Hier een opsomming van de Grote Doelen (GD) en Kleine Doelen (KD) waar door het managementteam, zorgteam en leerkrachtenteam aan gewerkt is afgelopen schooljaar.

	Categorie	Doel/beleidsvoornemen	Prioriteit	Afgerond
GD1	PCA Basis-kwaliteit	De school heeft voldoende oog voor leerlingen met specifieke behoeften	Gemiddeld	Deel 1,2 en 3 afgerond. SOP opstellen in schooljaar 2022-2023.
GD2	PCA Onderwijs-kundig beleid	Op basis van een analyse van de toetsgegevens wordt het onderwijs afgestemd op de onderwijsbehoefte van de groep als geheel	Gemiddeld	afgerond
GD3	PCA Organisatie beleid	De school realiseert een doorgaande leerlijn (voorschoolse voorziening – school)	Gemiddeld	In ontwikkeling. Mee naar schooljaar 2022-2023
GD4	PCA Organisatie beleid	De school voert afspraken ten aanzien van vroegschoolse educatie uit	Gemiddeld	In ontwikkeling. Mee naar schooljaar 2022-2023
GD5	PCA Kwaliteits-zorg	De school heeft “tegenspraak” georganiseerd	Gemiddeld	Afgerond
KD1	Speerpunt	Op De Burcht werken we met gezamenlijke lesvoorbereiding i.c.m. Teach Like a Champion technieken.	Gemiddeld	afgerond
KD2	Speerpunt	Op De Burcht bekijken we minimaal 3x per jaar een les bij een collega	Gemiddeld	Afgerond
KD3	Speerpunt	Op De Burcht maken we gebruik van Verbeterborden om onze leerlingdoelen vast te stellen en verbetering waar te maken	Gemiddeld	Afgerond
GD4	PCA Kwaliteits-zorg	Leerlingen mogen meepraten over het onderwijs op CBS De Burcht	Gemiddeld	Afgerond
KD5	PCA Basis-kwaliteit	Het is duidelijk wanneer een leerling een zorgleerling is omdat daar afspraken over gemaakt zijn	Gemiddeld	Deels afgerond en mee naar schooljaar 2022-2023.
KD6	PCA Onderwijskundig beleid	Het aanbod sluit aan op het niveau van de leerlingen bij binnenkomst	Gemiddeld	Deels afgerond en mee naar schooljaar 2022-2023.
KD7	PCA Organisatie beleid	De school werkt samen met voorschoolse voorzieningen	Gemiddeld	Deels afgerond en mee naar schooljaar 2022-2023

Toekomstige ontwikkelingen

Er worden geen wijzigingen in het gevoerde beleid verwacht.

Onderwijsresultaten

De onderwijsresultaten van CBS De Burcht zijn te vinden op scholenopdekaart.nl. Deze worden ook toegelicht in de jaarrapportage vanuit directie aan het bestuur. Deze is te vinden op de website en goedgekeurd door het bestuur.

Onderwijs aan nieuwkomers

CBS De Burcht is aangesloten bij het Samenwerkingsverband Duin & Bollenstreek. Binnen het Samenwerkingsverband zijn kort na het begin van de oorlog in Oekraïne extra taalklassen opgestart. Hierdoor kunnen Oekraïense leerlingen onderwijs volgen in hun eigen taal, Nederlands leren en met elkaar spreken over hun ervaringen. CBS De Burcht ondersteunt dit initiatief vanzelfsprekend. Afgelopen jaar ontving De Burcht 1 week 3 Oekraïense leerlingen, woonachtig in Valkenburg maar de taalklas was vol, een extra klas nog niet gereed. Zodoende mochten we op school ervaren welke taalbarrière er is maar ook hoe je hier mee om kunt gaan en hoe je van betekenis kunt zijn om gevluchte kinderen onderwijs te geven.

Inspectie

De schoolleiding en het schoolteam brengt door middel van WMK en MijnSchoolplan om het jaar in beeld hoe de basiskwaliteit ervoor staat en verantwoordt dit aan het bestuur. In het verslagjaar heeft een inspectiebezoek plaatsgevonden. Hierbij is ook een extra onderzoek naar goed gedaan. De beoordeling goed is overtuigend gehaald. Belangrijkste aandachtspunt was de doorlopende leerlijn burgerschap. Hier is vanuit het bestuur en directie een eerste opzet gedaan en dit is overgenomen door een werkgroep vanuit het team.

Visitatie

Tijdens het verslagjaar vond er geen bestuurlijke visitatie plaats.

Passend onderwijs

De doelen van CBS De Burcht staan omschreven in het School Ontwikkel Profiel. Dit is opgesteld in door het Zorgteam in samenwerking met het Samenwerkingsverband Duin- en Bollenstreek. De middelen die hieruit beschikbaar zijn gekomen zijn voornamelijk geïnvesteerd in de versterking en het behoud van het Zorgteam, maar ook aan benodigde onderzoeken en het inhuren van experts. Het Zorgteam is een gedegen team van drie personen die verantwoordelijk zijn voor hun eigen bouw. CBS De Burcht kenmerkt zich door een adequate zorgstructuur. Daarnaast zijn de middelen gebruikt als investeringen in moderne leermethoden/technieken passend bij onze leerlingen.

Nationaal Programma Onderwijs

In 2021-2022 is het eerste deel van de NPO gelden beschikbaar gekomen. Voorafgaand daaraan is door CBS De Burcht een schoolscan gemaakt, en rekening houdend met de menukaart een plan ontwikkeld, om de gelden in de jaren 2021 tot en met naar verwachting 2025 te gaan besteden. De gelden zullen met name worden gebruikt voor de inzet van extra formatie. De MR heeft ingestemd met het opgestelde plan. In 2021 heeft De Burcht al extra formatie kunnen aanstellen om het plan invulling te gaan geven. De extra formatie geeft ruimte om meer leerlingen individueel of in groepjes te begeleiden. Voor komende jaren zetten wij deze zelfde lijn voort.

Verder is er geïnvesteerd in buitenspeelmateriaal, om het sociale aspect te versterken. Daarnaast hebben 3 collega's een opleiding Psychomotorisch kindercoach gevolgd. Via de schoolscan viel op dat de motorische ontwikkeling door thuisonderwijs te weinig aandacht en sturing heeft gekregen. Deze 3 medewerkers 'screenen' alle leerlingen in groep 2 en 3 en geven aanbevelingen en/of voeren oefeningen uit waardoor de achtergebleven ontwikkeling bijgehaald wordt.

Sociale veiligheid

Om de sociale veiligheid te meten werkt CBS De Burcht met de WMK Vragenlijst veiligheid. Deze jaarlijkse vragenlijst is afgenomen in mei 2022 voor de groepen 5 t/m 8.

Conclusie

CBS De Burcht scoort als school een 3,31 (schaal van 0-4). Daarmee scoort de school ruim voldoende. De respons op de Vragenlijst was 92%: 179 van de 195 respondenten heeft de Vragenlijst ingevuld. Het responspercentage is uitstekend; de Vragenlijst werd door heel veel respondenten ingevuld. Daardoor geven de uitslagen een zeer betrouwbaar beeld van de mening van de respondenten.

De uitslag is gedeeld met de Onderwijsinspectie, met de ouders van CBS De Burcht via de nieuwsbrief van juli 2022 (www.cbsdeburcht.nl/nieuwsbrief) als ook besproken met het team. De actiepunten zijn opgenomen in het jaarplan 2022-2023.

2.2 PERSONEEL & PROFESSIONALISERING

Doelen en resultaten

In het afgelopen jaar is er teamscholing geweest met behulp van de ParnasSys Academie op het vakgebied ParnasSys Leerlijnen (groep 1-2) en ParnasSys scholing digitaal rapport (groep 3-8). Verder is een teamscholing Kanjertraining gevolgd tijdens de studiedag in september.

Het team ontwikkelt zich door de gezamenlijke lesvoorbereiding, lesbezoek en het werken met verbeterborden. Daarnaast kent ieder teamlid 2 persoonlijke ontwikkeldoelen die bij aanvang van het schooljaar worden vastgesteld met het Management Team. Gedurende het jaar wordt bekeken of deze ontwikkeldoelen haalbaar blijken en wordt vooruitgekeken naar nieuwe doelen.

Toekomstige ontwikkelingen

Er is meer aandacht voor talentontwikkeling. Doordat leerkrachten kunnen excelleren in een bepaald vakgebied wordt ontdekt hoe deze expertise ingezet kan worden voor meerdere groepen. Denk hierbij aan kunstlessen, muziekonderwijs en techniekonderwijs.

Uitkeringen na ontslag

Indien bij terugloop van beschikbare middelen, opheffing of fusie van een school of in het belang van een goed verloop van het onderwijs, herplaatsing van personeel dient plaats te vinden, geldt de regeling ontslagbeleid conform artikel 10.4 van de CAO-PO 2009. Het belangrijkste kenmerk van de regeling is dat de werkgever per categorie personeel een integrale afvloeiingslijst op bestuursniveau hanteert voor plaatsing in het RDDF en ontslag om formatieve redenen. Uitgangspunt voor de afvloeiingslijst is het aantal dienstjaren in het onderwijs. We onderscheiden drie personeelscategorieën:

- Directie
- Onderwijsgevend personeel
- Onderwijsondersteunend personeel

Leerkrachten die belast zijn met activiteiten op een specifiek vakgebied (bewegingsonderwijs, muziekonderwijs, handvaardigheid etc.), worden niet beschouwd als een aparte categorie. Ook leerkrachten die belast zijn met specifieke taken (IB, RT, ICT, etc.), worden niet beschouwd als een aparte categorie.

Regeling bijzondere bekostiging professionalisering en begeleiding starters en schoolleiders

Er heeft een teamscholing Teach Like a Champion plaatsgevonden met het volledige team. Ook zijn er individuele scholingstrajecten gevolgd, zoals: Psychomotorisch-kindercoach.

De opleidingen zijn beiden positief afgerond. Voor TLAC is een stuurgroep opgericht welke zich bezighoudt met behouden van de kwaliteit. De afgeronde opleiding psychomotorisch kindercoach heeft 3 bekwame medewerkers opgeleverd. Zij zullen schooljaar 2022-2023 beschrijven wat hun meerwaarde betekent middels een KD (Klein Doel) in het jaarplan.

Strategisch personeelsbeleid

Met behulp van instrumenten van Stichting Leerkracht werken wij aan continue verbetering van ons onderwijs. Er wordt tijd vrijgemaakt voor leerkrachten om lessen bij elkaar te bekijken en lessen gezamenlijk voor te bereiden. Daarnaast werken we gestructureerd aan verbetering door middel van een Verbeterbord welke is toegespitst op de onderwerpen passend bij de onderbouw, middenbouw of bovenbouw van onze school. Hiervoor hebben we door middel van de werkdruggelden als ook de middelen vanuit het Samenwerkingsverband geïnvesteerd in de versterking van het Zorgteam en het opzetten van een Managementteam. Teamleden hebben gesolliciteerd naar deze functies en momenteel zijn deze functies allen bezet. We hebben 3 IB-ers en 3 medewerkers Managementteam. Gezamenlijk zijn zij, met de directie, verantwoordelijk voor scholing, ontwikkeling en coaching van de leerkrachten, als ook het in kaart brengen van onderwijsbehoeften van groepen en individuele leerlingen. Onze onderwijskundige visie is dat we met elkaar en van elkaar leren, zoals omschreven in het Schoolplan 2019-2023.

Het Managementteam is samen met de directie verantwoordelijk voor de ontwikkeling van haar team. Dit gebeurt door jaarlijks 2 ontwikkeldoelen te bepalen welke, in overleg, gekoppeld worden aan de Verbeterdoelen van het team. Het Managementteam past minimaal 3 gesprekken toe met het team, in september-januari-juni. Onze verbeterdoelen komen voort vanuit ons strategisch beleid en worden jaarlijks met behulp van een jaarplan geëvalueerd.

2.3 HUISVESTING & FACILITAIRE ZAKEN

Doelen en resultaten

Klimaatverandering is één van de grootste uitdagingen van de komende decennia. Op school leren kinderen hoe ze zich hiertoe kunnen verhouden en hoe zij een positieve rol kunnen spelen. Op school zien zij positieve voorbeelden van de wijze waarop het nieuwe schoolgebouw wordt vormgegeven tot meedoen aan initiatieven als Nederland Schoon en het kennis nemen van nieuwe (technologische) ontwikkelingen.

Toekomstige ontwikkelingen

CBS De Burcht ambitieert over 10 jaar:

Huisvesting en materieel sluiten feilloos aan op het onderwijs. Beweging wordt gestimuleerd. Er ligt een mooi groen schoolplein. De gebouwen zijn multifunctioneel: aanpasbaar op de activiteit en onderdak biedend voor organisaties uit de buurt. Zo wordt de school het huis van de wijk.

CBS De Burcht ambitieert over 4 jaar:

1. Onze gebouwen zijn toegankelijk voor iedereen. Iedereen is welkom. Er klinkt muziek door het gebouw uit het muzieklokaal en kunst wordt gemaakt in de kunstruimte. Er zijn dus voldoende geschikte ruimtes die aansluiten op de activiteiten van de school.
2. Ons plan voor de nieuwe of gerenoveerde school is toekomstbestendig als het gaat om verduurzaming van de huisvesting en duurzaam, functioneel gebruik van het gebouw.

Duurzaamheid en maatschappelijk verantwoord ondernemen

Er zijn door de school en de gemeente gezamenlijk stappen gezet richting duurzame, toekomstbestendige huisvesting als het gaat om verduurzaming van de huisvesting en duurzaam, functioneel gebruik van het gebouw. De daadwerkelijk planvorming en komen tot een programma van eisen vindt pas in 2023 plaats. Het bestuur heeft aan twee externe adviesbureaus opdracht gegeven om het proces te begeleiden van de haalbaarheidsstudie voor de nieuw- of verbouwing van locatie Broekweg. Het onderzoek is naar verwachting eind juni 2023 gereed. Er zijn geen bijzonderheden te melden ten aanzien van het onderhoud of facilitaire zaken.

2.4 FINANCIËEL BELEID

Doelen en resultaten

Jaarlijks wordt een meerjarenbegroting voor vier jaren opgesteld. Daarbij wordt zorgvuldig nagedacht over de verwachte leerling prognoses voor die periode, de formatie die daarbij passend is, investeringsplannen worden gemaakt, en tot slot wordt de meerjarenexploitatiebegroting opgesteld. Deze stappen worden door de directeur in samenspraak met het bestuur voorbereid, waarna het bestuur de meerjarenbegroting in haar vergadering goedkeurt. Daarbij wordt steeds meer aansluiting en samenhang gezocht bij diverse andere formele stukken, waaronder het strategisch meerjarenplan.

- **Leerlingenprognose:** de ambitie van De Burcht is om de komende vier jaren een bescheiden groei te laten zien. De ontwikkeling van de leerlingaantallen wordt nauwgezet gedurende het jaar door de directeur gevolgd, om te toetsen of de groeilijn op termijn wordt gehaald.
- **Investeringsbegroting:** de ruimte voor investeringen zal de komende jaren naar verwachting moeten worden uitgebreid. De op hand zijnde overstap naar componentenmethode gaat mogelijk gepaard met het doen van investeringen, waar nu nog financiering vanuit het groot onderhoud mogelijk is. De omvang van die investeringen is nu nog onzeker, en wacht op formele besluitvorming daarover, die naar verwachting niet voor 1 januari 2024 financiële gevolgen zal hebben.
- **Formatiebegroting:** Er is de laatste jaren gekozen voor een wat ruimere formatie. Reden daarvoor is de elders genoemde extra - tijdelijke - investeringen vanuit het eigen vermogen. Ook is een kleine schil opgenomen om de eerste (ziekte)vervanging op te vangen. Het beleid is om niet of zo weinig mogelijk gebruik te maken van interimkrachten. Een wat ruimere tijdelijke formatie kan daar zolang dat financieel verantwoord is bij helpen. Ook de vervanging van personeel in tijden van Corona heeft op deze manier nagenoeg altijd geleid tot het door kunnen laten gaan van de lessen. Het Coronabeleid zal indien nodig op dezelfde manier worden uitgevoerd als dat tot nu toe is gedaan, om er zoveel mogelijk voor te zorgen dat zowel personeelsleden als leerlingen in een veilige omgeving vertoeven.

Exploitatiebegroting: de afgelopen jaren is ervoor gekozen om vanuit het vermogen te gaan investeren in met name het opzetten van de volledige leerlijn op locatie Duyfrak, als ook het investeren in onderwijskwaliteit. Dat uiteraard alleen met eenmalige projecten, gezien het niet structureel beschikbaar zijn van extra financiële middelen. De eerder gevormde reserves zijn inmiddels benut, wat betekent dat vanuit 2023 naar een sluitende begroting zal worden gestreefd, omdat anders een gezonde solvabiliteit/ liquiditeit in gevaar komt.

Toekomstige ontwikkelingen

Binnen enkele jaren is de hoofdlocatie aan de beurt voor renovatie/nieuwbouw. De keuzes die daarbij zullen worden gemaakt leiden mogelijk tot aanpassing van het gevoerde beleid. De plannen daarvoor worden in nauw overleg met de gemeente voorbereid.

Investeringsbeleid

Investeringsvinden plaats in lijn met de meerjareninvesteringsbegroting, waarbij met name sprake is van vervangingsinvesteringen. Wel is een toename te zien van investeringen in ICT.

Treasury

Het treasurybeleid heeft primair als doel het beheren van financiële risico's en secundair het verminderen van financieringskosten. De algemene doelstellingen van het treasurybeleid zijn: het kunnen voldoen aan de financiële verplichtingen van de organisatie. Voor mogelijk overtollige liquide middelen wordt van een spaarrekening gebruik gemaakt. De vereniging maakt geen gebruik van beleggingen, derivaten, en externe leningen en zal dat ook niet doen. Daarnaast valt onder het treasurybeleid het beheersen en bewaken van de risico's en kosten die aan de financiële posities en de geldstromen van de organisatie zijn verbonden, waarbij het streven is om de kosten van financiële instellingen zo laag mogelijk te houden.

Het treasurybeleid is in 2022 in lijn gebracht met de nieuwe vorm van toezicht bij CBS de Burcht.

Onderwijsachterstandenmiddelen

CBS De Burcht ontvangt geen middelen voor onderwijsachterstanden.

2.5 CONTINUÏTEITSPARAGRAAF

Intern risicobeheersingssysteem

Bij CBS de Burcht is op hoofdlijnen scheiding aangebracht in taken, bevoegdheden en verantwoordelijkheden tussen het bestuur, de schooldirecteur, en het administratiekantoor. Daarbij heeft het administratiekantoor voornamelijk uitvoerende taken, en de schooldirecteur met name controlerende taken.

In de basis liggen de aandachtsgebieden van interne risicobeheersing via mandaat bij de directie, om deze in kaart te brengen. Samen met het bestuur worden deze vervolgens gemonitord. Dat gebeurt door hier aandacht aan te besteden tijdens onder andere de maandelijkse bestuursvergaderingen, en ook in gesprekken tussen domeinhouders en de directie.

Belangrijkste risico's en onzekerheden

In het risicobeheersingssysteem zijn een aantal aandachtsgebieden te noemen:

- **Rijksbekostiging:** de Rijksbekostiging is ook in 2022 onvoorspelbaar gebleken, gezien de relatief grote na-indexatie, die is ontvangen. Voorafgaand aan een jaar is daar geen beleid op te maken. Nadat een indexatie bekend wordt, wordt nagedacht over hoe deze extra inkomsten doelmatig kunnen worden ingezet.
- **Beroepsprocedure:** CBS De Burcht neemt deel aan de gezamenlijke beroepsprocedure van de PO-Raad betreffende de onvolledige bekostiging in de laatste 5 maanden van 2022 en de afboeking van de vordering op OCW ultimo 2022. In afwachting van een uitspraak is de vordering ultimo 2022 uit voorzichtigheidsoogpunt wel al volledig afgeboekt t.l.v. de exploitatie.
- **Formatie:** na een aantal jaren met een relatief wat ruimere formatie vanuit onderwijskundige noodzaak, wordt het vanaf nu tijd om de formatie weer passend te maken bij het huidige aantal leerlingen.
- **Investerings:** de ICT uitgaven groeien jaarlijks, bijvoorbeeld door het gebruik van zowel fysieke als digitale leermiddelen. Gewaakt moet worden dat deze onevenredig hoog worden in verhouding tot de ontvangen bekostiging
- **Voorziening groot onderhoud:** de regelgeving voor het bepalen van de omvang van de voorziening wordt naar verwachting per 1 januari 2024 gewijzigd. Nog niet duidelijk is, wat de impact hiervan op het vermogen zal zijn.
- **Vermogensontwikkeling:** in het vermogen is onder andere een bestemmingsreserve voor de nog niet bestede NPO-gelden opgenomen, die de komende jaren alsnog tot uitgaven zullen leiden.
- **Eigen risicodragerschap voor het vervangingsfonds:** met ingang van 1 januari 2023 heeft CBS de Burcht gekozen voor eigenrisico dragerschap bij het vervangingsfonds, onder behoud van een stoploss variant.

De volgende onderdelen uit de continuïteitsparagraaf zijn opgenomen in de verantwoording op het financieel beleid:

- Prognose voor medewerkers en leerlingen in hoofdstuk 3.1
- Meerjarenbegroting in hoofdstuk 3.2

De rapportage van het toezichthoudend orgaan is opgenomen in het verslag intern toezicht.

3 Verantwoording van de financiën

In dit hoofdstuk verantwoorden wij de financiële staat van het bestuur. De eerste paragraaf gaat in op ontwikkelingen in meerjarig perspectief, de tweede paragraaf geeft een analyse van de staat van baten en lasten en de balans, en in de laatste paragraaf komt de financiële positie van het bestuur aan bod.

3.1 ONTWIKKELINGEN IN MEERJARIG PERSPECTIEF

Leerlingen

	Vorig jaar (T-1)	Verslagjaar (T) (01-10-2022)	T+1 (01-02-2023)	T+2 (01-02-2024)	T+3 (01-02-2025)
Aantal leerlingen	391	397	414	414	416

FTE (teldatum 31-12-2022)

Aantal FTE	Vorig jaar (T-1)	Verslagjaar (T)	T+1		T+2	T+3
Directie	2,0	2,0	2,0	2,0	2,0	
OP	25,5	22,6	20,6	20,6	20,6	
OOP	1,6	4,0	4,0	4,0	2,5	
Totaal	29,1	28,6	26,6	26,6	25,1	

Het aantal FTE zal de komende jaren worden teruggebracht naar een voor CBS de Burcht normale omvang, die past bij structurele inkomsten.

3.2 STAAT VAN BATEN EN LASTEN EN BALANS

Staat van baten en lasten	(T-1)	Begroting verslagjaar (T)	Realisatie verslagjaar (T)	T+1	T+2	T+3	Verschil verslagjaar t.o.v. begroting	Verschil verslagjaar t.o.v. vorig jaar
				2023	2024	2025		
BATEN								
Rijksbijdragen	2.387.328	2.384.585	2.648.772	2.695.513	2.624.703	2.637.166	264.187	261.444
Overige overheidsbijdragen en subsidies	0	0	3.000	26.000	26.000	0	3.000	3.000
Overige baten	167.230	80.500	108.113	37.990	37.990	37.990	27.613	-59.117
TOTAAL BATEN	2.554.558	2.465.085	2.759.885	2.759.503	2.688.693	2.675.156	294.800	205.327
LASTEN								
Personeelslasten	2.160.645	2.103.316	2.403.947	2.367.027	2.312.148	2.306.128	300.631	243.302
Afschrijvingen	67.378	75.130	76.116	75.500	78.000	78.000	986	8.738
Huisvestingslasten	151.032	148.750	120.758	151.900	151.900	151.900	-27.992	-30.274
Overige lasten	226.682	206.800	232.547	141.250	136.250	136.250	25.747	5.865
TOTAAL LASTEN	2.605.737	2.533.996	2.833.368	2.735.677	2.678.298	2.672.278	299.372	227.631
SALDO								
Saldo baten en lasten	-51.179	-68.911	-73.483	23.826	10.395	2.878	-4.572	-22.304
Saldo financiële baten en lasten	-2.467	0	-1.618	2.250	2.250	2.250	-1.618	849
Saldo buitengewone baten en lasten	0	0	0	1.810	1.810	5.310	0	0
TOTAAL RESULTAAT	-53.646	-68.911	-75.101	27.886	14.455	10.438	-6.190	-21.455

Met ingang van 1 januari 2023 gaat de nieuwe bekostiging in. Deze levert De Burcht naar verwachting voor De Burcht een plus op van ca € 50.000 op jaarbasis.

De belangrijkste verschillen tussen het resultaat en de begroting wordt veroorzaakt door de volgende punten:

- De baten zijn duidelijk hoger dan begroot door de nabekostiging en de extra inkomsten uit hoofde van de nieuwe CAO voor het primair onderwijs. De personeelslasten zijn door de nieuwe CAO ook ca 10% hoger dan begroot
- De personeelslasten zijn ook hoger omdat er meer formatie is geweest dan begroot. Hierdoor zijn alle ziektes goed opgevangen geweest en hebben we regelmaat en structuur kunnen blijven bieden aan de leerlingen van De Burcht.
- De overige lasten zijn hoger door nieuwe licenties van de uitgevers, en er zijn drie nieuwe methodes aangeschaft met bijbehorende werkboeken.

De belangrijkste verschillen tussen het resultaat en het resultaat vorig jaar wordt veroorzaakt door de volgende punten:

- Naast bovengenoemde punten is in 2021 een bedrag van € 61.000 aan Extra hulp in de klas ontvangen.

De belangrijkste toekomstige ontwikkelingen in de meerjarenbegroting vanuit het strategisch beleid zijn als volgt te beschrijven:

- In 2023 en 2024 is in de overige overheidsbijdragen een gemeentelijke NPO-subsidie opgenomen.
- De begrote formatie zal komende jaren wat afnemen, om te komen tot een meer passende omvang bij het huidige leerlingenaantal, en daar mee te komen op een sluitende exploitatie.

Balans in meerjarig perspectief	Realisatie	Realisatie			
	vorig jaar (T-1)	verslagjaar (T)	Begroting T+1	Begroting T+2	Begroting T+3
ACTIVA					
VASTE ACTIVA					
Materiële vaste activa	388.982	422.387	422.387	422.387	422.387
Totaal vaste activa	388.982	422.387	422.387	422.387	422.387
VLOTTENDE ACTIVA					
Vorderingen	179.587	50.605	50.605	50.605	50.605
Liquide middelen	704.011	823.012	800.898	815.353	825.791
Totaal vlottende activa	883.598	873.617	851.503	865.958	876.396
TOTAAL ACTIVA	1.272.580	1.296.004	1.273.890	1.288.345	1.298.783
PASSIVA					
EIGEN VERMOGEN	738.685	663.584	691.470	705.925	716.363
VOORZIENINGEN	304.613	304.197	304.197	304.197	304.197
KORTLOPENDE SCHULDEN	229.282	328.223	278.223	278.223	278.223
TOTAAL PASSIVA	1.272.580	1.296.004	1.273.890	1.288.345	1.298.783

De belangrijkste mutaties in de balansposten t.o.v. vorig jaar zijn als volgt:

- De vordering op het ministerie van OCW eind 2021 is in 2022 afgeboekt t.l.v. de exploitatie.
- De omvang van de liquide middelen is eind 2022 relatief hoger dan eind 2021 door de in 2022 ontvangen, en deels nog niet bestede, NPO gelden. Daarnaast moet het voorschot voor de locatie Duyfrak eind 2022 nog worden betaald, welke post tevens is opgenomen onder de kortlopende schulden.

De belangrijkste toekomstige ontwikkelingen in de meerjarenbalans zijn als volgt:

- De omvang van de voorziening groot onderhoud blijft de komende jaren op eenzelfde niveau, in afwachting van zowel nieuwbouw/renovatieplannen, als ook de overstap naar de componentenmethode. De komende jaren zal duidelijk moeten worden in hoeverre dit al dan niet invloed zal hebben op de omvang van de voorziening.

De toekomstige investeringen en ontwikkelingen in kasstromen en financiering zullen naar verwachting in lijn liggen met afgelopen jaren. Er zijn in ieder geval totdat sprake zal zijn van renovatie of vernieuwing geen majeure investeringen gepland.

3.3 FINANCIËLE POSITIE

Kengetallen	Realisatie Vorig jaar (T-1)	Realisatie Verslagjaar (T)	Begroting T+1	Begroting T+2	Begroting T+3	Signaleringswaarde
Solvabiliteit 2 (Eigen vermogen + voorzieningen) / Balanstotaal	0,82	0,75	0,78	0,78	0,79	Ondergrens: < 0,3
Weerstandvermogen Eigen vermogen / totale baten (incl. financiële baten)	0,29	0,27	0,25	0,26	0,27	Ondergrens: < 0,05
Liquiditeit Vlottende activa / Kortlopende schulden	3,85	2,66	3,06	3,11	3,15	Ondergrens: 1.5 (bij totale baten onder €3 mln),
Rentabiliteit Resultaat / totale baten (incl. financiële baten) * 100%	-0,02	-0,03	-0,03	0,01	0,01	

De solvabiliteit en liquiditeit zijn gezond. In de afgelopen jaren is het mogelijk bovenmatige vermogen afgebouwd, waardoor er financieel extra ruimte was voor bijvoorbeeld extra formatie, voor werkdrukvermindering, en onderwijsinnovaties. De omvang van het vermogen heeft nu een gezonde omvang bereikt, en ligt onder het vastgestelde normatieve vermogen. Dat betekent dat binnen de begrotingsperiode 2023-2026 de exploitatie sluitend zal moeten zijn, omdat anders een gezonde liquiditeit in gevaar komt. Eventuele extra onverwachte financiële inkomsten kunnen benut worden voor eenmalige extra activiteiten. Het aanhouden van onnodige reserves willen we zoveel mogelijk voorkomen. Soms is een onverwachte bijstelling van bijvoorbeeld de Rijksbijdragen een oorzaak van een toch wat hoger vermogen dan vanuit financieel oogpunt wenselijk is.

Normatief publiek eigen vermogen

Het normatief eigen vermogen bedraagt eind 2022 ca € 749.000. Het feitelijk eigen vermogen van CBS de Burcht bedraagt per dezelfde datum ca € 485.000. Er is dus geen sprake van mogelijk bovenmatig eigen vermogen. De ratio eigen vermogen bedraagt 0,65.

4 Verslag intern toezicht

Algemene omschrijving intern toezicht

Het intern toezicht ligt geheel bij het bestuur zoals genoemd bij het kopje bestuur. Zie ook onderstaande kopjes over functiescheiding, code goed bestuur en governance. De aandachtsgebieden voor dit jaar zijn zoals hierboven reeds beschreven.

Het toezichthoudend bestuur heeft gekozen voor een model met een bestuur met uitvoerende en toezichthoudende bestuursleden. De directie is gemandateerd door het bestuur voor de uitvoering van de dagelijkse taken en ziet toe op rechtmatige en doelmatige bestemming en aanwending van middelen.

Vanuit haar wettelijke taak is het toezichthoudend bestuur verantwoordelijk geweest voor de volgende taken:

- Het vaststellen van de begroting, jaarrekening, bestuursverslag en strategisch meerjarenplan;
- Het naleven van de van toepassing zijnde wettelijke voorschriften;
- De rechtmatige verwerving en rechtmatige en doelmatige besteding van middelen;
- Het benoemen van de externe accountant;
- Het optreden als werkgever van het uitvoerend bestuur (benoeming, ontslag, schorsing, vaststelling beloning);
- Het evalueren van het uitvoerend bestuur.

Er is in 2022 maandelijks vergaderd door het bestuur met uitzondering van juli en augustus, dus er waren 10 reguliere vergaderingen. Daarbij waren er twee vergaderingen met de MR. Tevens is er de algemene ledenvergadering geweest in juni. Voor het uitvoeren van het intern toezicht wordt uitgegaan van een strategisch beleidsplan en een daaruit volgend intern toezichtkader. Aan het eind van het jaar heeft het bestuur een zelfevaluatie gedaan.

Tijdens de vergaderingen heeft het bestuur de rapportages van de directie behandeld. Waar nodig sparde het bestuur met de directie over uiteenlopende vraagstukken. Voorbeelden hiervan zijn beleidsvraagstukken over bijvoorbeeld huisvesting, maar ook op het gebied van bijvoorbeeld financiën of personeel heeft het bestuur ondersteund met kennis en ervaring. Door op deze manier samen te werken en te overleggen is de continuïteit in zowel strategie en beleid als in de uitvoering goed te borgen en kunnen bestuur en directie elkaar aanvullen en ondersteunen. Het bestuur ontvangt voor haar werkzaamheden geen vergoeding.

Samenstelling intern toezicht

Het intern toezicht is samengesteld als aangegeven in onderstaande tabel.

Naam	Functie	Nevenfuncties betaald/onbetaald	Aandachtsgebieden
Jeanette Barnhoorn	Vice-voorzitter	Financieel controller bij LEV- WN scholengroep	Financiën
Mandy van der Bent-Ros	Lid	Woordvoerder en sr communicatieadviseur Pensioenfederatie	Communicatie/ identiteit
Jeroen Rauws	Voorzitter	Projectmanager bij ATG	Code Goed Bestuur
Jeannine Paauw	Lid	(Project)manager sociaal domein	Huisvesting
Albert-Jaap van Duijvenbode	Lid	Docent Vlietland College	Onderwijskwaliteit
Amanda van der Plas	Secretaris	Secretaresse/management assistent bij Van Rhijn Bouw	Secretariaat
Vacant	Lid		Personeelszaken

Vergoedingsregeling

Het voltallig toezichthoudend bestuur vervult de functie binnen de Vereniging onbezoldigd. Daarnaast hebben alle bestuursleden een betaalde baan/nevenfunctie.

Toewijzing accountant

De toewijzing van de accountant gebeurt jaarlijks door het bestuur. Dit jaar is net als voorgaande jaren gekozen voor Van Ree Accountants.

Vormgeving intern toezicht

Organisatie en borging intern toezicht

Het intern toezicht is als volgt georganiseerd: Allereerst is er een 4-jarig Beleidsplan (SBP) waarin op hoofdlijnen wordt beschreven wat voor onze school “de stip op de horizon” is. Dit is omschreven voor de verschillende aandachtsgebieden waar ook de bestuursfuncties aan gekoppeld zijn. Graag vernoemen wij hier dat het SBP naast bestuur, directie en MR ook met het volledige docententeam wordt besproken om te zorgen voor een breed draagvlak.

Op basis van dit Beleidsplan zijn er Richtinggevende Uitspraken (RGU) opgesteld per aandachtsgebied, welk op hun beurt zijn vastgelegd in het Intern Toetsingskader (ITK). Feitelijk is dit een eerste vertaalslag van de visie en missie zoals beschreven in het Beleidsplan naar een concretere toepassing. Binnen het ITK wordt vervolgens per RGU aangegeven hoe deze in het toezicht past. Dus per RGU is beschreven welke rapportage/documentatie gevraagd is aan de directie samen met de bijpassende frequentie.

Deze rapportage/documentatie komt vervolgens terug op de jaarkalender van het overleg tussen toezichthoudend bestuur en de uitvoerende directie. Op deze manier is geborgd dat alle gevraagde onderwerpen en rapportage worden besproken zo vaak als nodig is.

In de praktijk bereiden de directie en desbetreffende bestuurder de terugkoppeling op de rapportage voor buiten de vergaderingen om, zodat in de vergadering kan worden volstaan met een korte samenvatting. Op basis van deze bestuurlijke documenten schrijft de directie samen met het MT een 4-jarig schoolplan en elk schooljaar een jaarplan. Deze geven richting aan de praktische dagelijkse invulling voor het docententeam van de bovengelegen bestuursdocumenten. Jaarlijks is er een zelfevaluatie van het bestuur, waar ook de directie om terugkoppeling wordt gevraagd. Dit om het eigen functioneren ook kritisch te blijven bekijken.

De werkgeversrol

De werkgeverrol wordt ingevuld door tweemaal per jaar met de directie een gesprek te hebben over het functioneren en waar mogelijk te ondersteunen in het zoeken/kiezen van relevante training. Verder is het sollicitatieproces van MT leden, zoals bouwcoördinatoren belegd bij het bestuur. Dit wordt uiteindelijk ingevuld door een commissie te benoemen waarin onder meer een bestuurder, directielid en MR-lid deelnemen.

Code Goed Bestuur

De Code Goed Bestuur is nagelopen door het bestuur en gecontroleerd op de toepassing ervan door per artikel na te gaan of/hoe deze is ingezet in de eerdergenoemde documenten zoals het Beleidsplan, de RGU, het ITK of in sommige gevallen ook de statuten.

Daarnaast is met een onafhankelijk adviseur van de PO Raad de opzet van de invulling Code Goed Bestuur gecontroleerd (en in orde bevonden). Verder is tijdens het bezoek van de schoolinspectie ook nog verder advies verkregen hoe deze invulling scherper te krijgen.

Rechtmatige en doelmatige aanwending middelen

Het toezicht op de rechtmatige en doelmatige aanwending van de beschikbare middelen zit feitelijk verankerd in de in deze sectie beschreven methodiek. Door vanuit het Beleidsplan, via de RGU en het ITK naar gedetailleerde rapportages te gaan, wordt voor alle aandachtsgebieden nagegaan of de invulling voldoet aan de bovengelegen doelen en plannen. De uiteindelijke verantwoording vindt plaats in het schoolplan met daaruit voortvloeiende jaarplannen, en het jaarverslag. Deze stukken worden besproken en doorgenomen door bestuur, directie/MT en MR en waar nodig van commentaar of verbeteringen voorzien. Deze worden tijdens een van de vergaderingen met bestuur en directie formeel goedgekeurd en vastgesteld.

Toelichting op de gegeven adviezen

De belangrijkste vraagstukken die dit jaar zijn behandeld zijn het vormen van een groep 2-3 combinatie om een doorlopende lijn op locatie Duyfrak te kunnen maken, het klaarmaken voor het inspectieonderzoek naar Goed, het schrijven van een nieuw strategisch beleidsplan en beslissingen omtrent de begrote NPO-gelden in combinatie met de loonstijging in het PO. Daarnaast zijn de voorbereidingen gestart voor de bouw van een nieuw schoolgebouw. Ook belangrijk is het opzetten van een nieuwe leerlijn voor burgerschap geweest.

JAAARREKENING

BALANS PER 31 DECEMBER 2022

En vergelijkende cijfers 2021. - na verwerking resultaatbestemming -

		<u>31-12-2022</u>		<u>31-12-2021</u>	
		€	€	€	€
1	ACTIVA				
1.1	Vaste Activa				
1.1.2	Materiële vaste activa		422.387		388.982
	<i>Totaal vaste activa</i>		422.387		388.982
1.2	Vlottende Activa				
1.2.2	Vorderingen		50.605		179.587
1.2.4	Liquide middelen		823.012		704.011
	<i>Totaal vlottende Activa</i>		873.617		883.598
	TOTAAL ACTIVA		<u>1.296.004</u>		<u>1.272.580</u>
2	PASSIVA				
2.1	Eigen vermogen		663.584		738.685
2.2	Voorzieningen		304.197		304.613
2.4	Kortlopende schulden		328.223		229.282
	TOTAAL PASSIVA		<u>1.296.004</u>		<u>1.272.580</u>

STAAT VAN BATEN EN LASTEN 2022
 En vergelijkende cijfers 2021

	2022		Begroting 2022		2021	
	€	€	€	€	€	€
3 Baten						
3.1 Rijksbijdragen OCW	2.648.772		2.384.585		2.387.328	
3.2 Overheidsbijdragen en subsidies overige overheden	3.000		-		-	
3.5 Overige baten	108.113		80.500		167.230	
<i>Totaal Baten</i>		<u>2.759.885</u>		<u>2.465.085</u>		<u>2.554.558</u>
4 Lasten						
4.1 Personeelslasten	2.403.947		2.103.315		2.160.646	
4.2 Afschrijvingen	76.116		75.130		67.378	
4.3 Huisvestingslasten	120.758		148.750		151.032	
4.4 Overige lasten	232.547		206.800		226.682	
<i>Totaal lasten</i>		<u>2.833.368</u>		<u>2.533.996</u>		<u>2.605.737</u>
<i>Saldo baten en lasten</i>		<u>-73.483</u>		<u>-68.911</u>		<u>-51.179</u>
6 Financiële baten en lasten						
6.1 Financiële baten	-		-		33	
6.2 Financiële lasten	1.618		-		2.499	
<i>Saldo financiële baten en lasten</i>		<u>-1.618</u>		<u>-</u>		<u>-2.467</u>
Totaal resultaat		<u><u>-75.101</u></u>		<u><u>-68.911</u></u>		<u><u>-53.646</u></u>

Bestemming van het resultaat

De bestemming van het resultaat is opgenomen na de toelichting op de te onderscheiden posten van de staat van baten en lasten

KASSTROOMOVERZICHT 2022
 En vergelijkende cijfers 2021

	Ref.	2022		2021	
		€	€	€	€
Kasstroom uit operationele activiteiten					
Resultaat uit gewone bedrijfssoefening (saldo baten en lasten)			-73.482		-51.179
<i>Aanpassing voor aansluiting bedrijfsresultaat:</i>					
Afschrijvingen	-/- 4.2	76.116		67.378	
Mutaties voorzieningen	2.2	-416		36.793	
<i>Totaal van aanpassing voor aansluiting bedrijfsresultaat</i>			<u>75.700</u>		<u>104.171</u>
<i>Veranderingen in werkkapitaal:</i>					
Vorderingen	1.2.2 (excl. 1.2.2.14)	128.982		-32.644	
Kortlopende schulden	2.4 (excl. 2.4.18)	101.375		10.288	
<i>Totaal van aanpassingen in werkkapitaal</i>			<u>230.357</u>		<u>-22.355</u>
Kasstroom uit bedrijfsoperaties			<u>232.575</u>		<u>30.636</u>
Ontvangen interest	6.1.1 & 1.2.2.14		-		33
Betaalde interest	6.2.1 & 2.4.18		-4.056		-62
Totaal kasstroom uit operationele activiteiten			<u>228.519</u>		<u>30.607</u>
Kasstroom uit investeringsactiviteiten					
Investerings in materiële vaste activa	1.1.2	-109.519		-79.220	
Totaal kasstroom uit investeringsactiviteiten			<u>-109.519</u>		<u>-79.220</u>
Mutatie liquide middelen	1.2.4		<u><u>119.002</u></u>		<u><u>-48.613</u></u>

Het verloop van de geldmiddelen is als volgt:

	2022		2021	
	€	€	€	€
Stand liquide middelen per 1-1	704.011		752.625	
Mutatie boekjaar liquide middelen	119.001		-48.613	
Stand liquide middelen per 31-12		<u><u>823.012</u></u>		<u><u>704.011</u></u>

GRONDSLAGEN VOOR WAARDERING VAN ACTIVA, PASSIVA EN RESULTAATBEPALING

Algemeen

De grondslagen van waardering en resultaatbepaling zijn conform de Regeling voor de Jaarverslaggeving Onderwijs (RJO). Op basis van de Regeling voor de Jaarverslaggeving Onderwijs worden Titel 9 Boek 2 BW en de Richtlijnen van de Raad voor de Jaarverslaggeving toegepast (behoudens afwijkingen aanvullingen in de Regeling voor de Jaarverslaggeving Onderwijs). De jaarrekening is opgesteld in gehele euro's.

Activa en passiva, met uitzondering van het eigen vermogen, worden in het algemeen gewaardeerd tegen de verkrijgings- of vervaardigingsprijs of de actuele waarde. Indien geen specifieke waarderingsgrondslag is vermeld, vindt waardering plaats tegen de verkrijgingsprijs. In de balans, de staat van baten en lasten en het kasstroomoverzicht zijn referenties opgenomen. Met deze referenties wordt verwezen naar de toelichting.

Voor zover noodzakelijk worden op de vorderingen voorzieningen getroffen voor verwachte oninbaarheid.

Kernactiviteiten

Het verzorgen van (openbaar) primair onderwijs binnen de kaders gesteld door de Wet op het Primair Onderwijs

Continuïteit

Deze jaarrekening is opgesteld uitgaande van de continuïteitsveronderstelling.

Vergelijking met voorgaand jaar

De grondslagen voor waardering van activa, passiva en van resultaatbepaling zijn ongewijzigd ten opzichte van voorgaand jaar.

Verbonden partijen

Als verbonden partij worden aangemerkt alle rechtspersonen waarover overheersende zeggenschap, gezamenlijke zeggenschap of invloed van betekenis kan worden uitgeoefend. Ook rechtspersonen die overwegende zeggenschap kunnen uitoefenen worden aangemerkt als verbonden partij. Ook de statutaire directieleden, andere sleutelfunctionarissen in het management van de instelling en nauwe verwanten zijn verbonden partijen.

Transacties van betekenis met verbonden partijen worden toegelicht voor zover deze niet onder normale marktvoorwaarden zijn aangegaan. Hiervan wordt toegelicht de aard en de omvang van de transactie en andere informatie die nodig is voor het verschaffen van het inzicht.

Grondslagen Balans

Materiële vaste activa

De materiële vaste activa worden gewaardeerd tegen de verkrijgingsprijs plus bijkomende kosten of de vervaardigingsprijs, verminderd met de afschrijvingen. De afschrijvingen vinden lineair en naar tijdsgelang plaats op basis van de verwachte toekomstige gebruiksduur. Er wordt rekening gehouden met de bijzondere waardeverminderingen die op balansdatum worden verwacht.

Onderstaand worden de afschrijvingstermijnen per categorie weergegeven. Tevens zijn de activeringsgrenzen vermeld.

Categorie	afschrijvings- termijn in maanden	afschrijvings- percentage per jaar	activerings- grens in €
<i>Schoolmeubilaire en inventaris</i>			
Leerlingsets	180	6,67%	500
Tafels/stoelen	240	5,00%	500
Overige	300	4,00%	500
<i>Huishoudelijke apparatuur</i>			
Keukenapparatuur	120	10,00%	500
Schoonmaakapparatuur	60	20,00%	500
<i>ICT</i>			
Computers	36	33,33%	500
Printers	48	25,00%	500
Digi's	60	20,00%	500
Netwerk	120	10,00%	500
<i>Onderwijsleerpakketten</i>			
Standaard	96	12,50%	500
Methoden	120	10,00%	500
<i>Overige</i>			
Zonneschermen	120	10,00%	500
Armaturen	120	10,00%	500
Overige (ventilatiesysteem, brandblusinstallatie)	120	10,00%	500
CO2 meters	48	25,00%	500

Gebouwen

Voor de toekomstige kosten van groot onderhoud aan de bedrijfsgebouwen is een voorziening voor groot onderhoud gevormd. De toevoeging aan de voorziening wordt bepaald op basis van het geschatte bedrag van het onderhoud en de periode die telkens tussen de werkzaamheden van groot onderhoud verloopt.

Vorderingen

Vorderingen worden bij eerste verwerking gewaardeerd tegen de reële waarde van de tegenprestatie.

Liquide middelen

Liquide middelen bestaan uit kas en banktegoeden met een looptijd korter dan 12 maanden. De liquide middelen staan ter vrije beschikking van de stichting en zijn direct opeisbaar. Liquide middelen worden gewaardeerd tegen nominale waarde.

Eigen vermogen

Het eigen vermogen bestaat uit de algemene reserve en bestemmingsreserve(s). Hierin is tevens een segmentatie opgenomen naar publieke en private middelen.

De bestemmingsreserves zijn reserves met een beperktere bestedingsmogelijkheid, welke door het bestuur is aangebracht.

Omschrijving		EUR	
Nulmeting	Doel		
	Beperkingen		
	Saldo	€	91
Privaat	Doel		
	Beperkingen		
	Saldo	€	119.234
Personeel	Doel		
	Beperkingen		
	Saldo	€	74.260
Nationaal Onderwijs Programma	Doel		
	Beperkingen		
	Saldo	€	77.532

Voorzieningen

Voorzieningen worden gevormd voor in rechte afdwingbare of feitelijke verplichtingen die op de balansdatum bestaan, waarbij het waarschijnlijk is dat een uitstroom van middelen noodzakelijk is en waarvan de omvang op betrouwbare wijze is te schatten. De voorzieningen worden gewaardeerd tegen de beste schatting van de bedragen die noodzakelijk zijn om de verplichtingen per balansdatum af te wikkelen. De voorzieningen worden gewaardeerd tegen de nominale waarde van de uitgaven die naar verwachting noodzakelijk zijn om de verplichtingen af te wikkelen, *tenzij anders vermeld*.

Voorzieningen worden onderscheiden naar aard en doel.

Toevoegingen aan de voorzieningen vinden plaats door dotaties ten laste van de staat van baten en lasten. De onttrekkingen vinden rechtstreeks plaats ten laste van de betreffende voorziening.

Jubileumuitkeringen

De voorziening jubilea wordt opgenomen tegen de contante waarde van de verwachte uitkeringen gedurende het dienstverband. Voor de berekening van de contante waarde van de voorziening wordt gerekend met de rekenrente welke onder het kopje voorzieningen is benoemd. Daarnaast wordt onder meer rekening gehouden met verwachte salarisstijgingen en de blijfkans.

Voorziening groot onderhoud

Voor uitgaven voor groot onderhoud van gebouwen wordt een voorziening gevormd om deze lasten gelijkmatig te verdelen over een aantal boekjaren. De toevoeging aan de voorziening wordt bepaald op basis van het geschatte bedrag van het groot onderhoud en de periode die telkens tussen de werkzaamheden voor groot onderhoud verloopt. Als de kosten uitgaan boven de boekwaarde van de voorziening, worden de (meer)kosten verwerkt in de winst- en verliesrekening.

Bij de bepaling voor de voorziening groot onderhoud ultimo 2022 is gebruik gemaakt van de tijdelijke uitzonderingsbepaling conform RJO 4, lid 1c.

Kortlopende schulden

De overlopende passiva betreffen de vooruitontvangen bedragen die aan opvolgende perioden worden toegerekend en/of nog te betalen bedragen, voor zover ze niet onder de andere kortlopende schulden zijn te plaatsen.

Grondslagen Staat van Baten en Lasten

Het resultaat wordt bepaald als het verschil tussen de baten en lasten over het verslagjaar, met inachtneming van de hiervoor reeds vermelde waarderingsgrondslagen.

De baten en lasten worden toegerekend aan het jaar waarop zij betrekking hebben. Lasten en risico's die hun oorsprong vinden vóór het einde van het verslagjaar, zijn in acht genomen als zij voor het opmaken van de jaarrekening bekend zijn geworden.

Het resultaat van de staat van baten en lasten wordt toegevoegd aan de algemene reserve en aan de bestemde reserves die door het bestuur zijn bepaald.

Rijksbijdragen worden als baten verantwoord in de staat van baten en lasten in het jaar waarop de toekenning betrekking heeft.

Overheidssubsidies

Exploitatiesubsidies worden als baten verantwoord in de staat van baten en lasten in het jaar waarin de gesubsidieerde kosten zijn gemaakt of opbrengsten zijn gederfd, of wanneer een gesubsidieerd exploitatietekort zich heeft voorgedaan. De baten worden verantwoord als het waarschijnlijk is dat deze worden ontvangen en de Stichting de condities voor ontvangst kan aantonen.

Subsidies m.b.t. investeringen in materiële vaste activa worden in mindering gebracht op het desbetreffende actief en als onderdeel van de afschrijvingen verwerkt in de staat van baten en lasten.

Personeelsbeloningen

Lonen, salarissen en sociale lasten worden op grond van de arbeidsvoorwaarden verwerkt in de staat van baten en lasten voor zover ze verschuldigd zijn aan werknemers.

De Vereniging heeft de toegezegd-pensioenregeling bij het bedrijfstakpensioenfonds in de jaarrekening verwerkt als verplichtingenbenadering.

Voor toegezegde-bijdrageregelingen betaalt de instelling op verplichte, contractuele of vrijwillige basis premies aan pensioenfondsen en verzekeringsmaatschappijen. Behalve de betaling van premies heeft de instelling geen verdere verplichtingen uit hoofde van deze pensioenregelingen.

De premies worden verantwoord als personeelskosten als deze verschuldigd zijn. Vooruitbetaalde premies worden opgenomen als overlopende activa indien dit tot een terugstorting leidt of tot een vermindering van toekomstige betalingen.

Pensioenregeling

Nederlandse pensioenregelingen:

De instelling heeft op de balans geen eigen pensioenvoorziening opgenomen.

De instelling is volgens de CAO aangesloten bij het ABP. De belangrijkste kenmerken van deze regelingen zijn:

- pensioengevende salarisgrondslag is middelloon
- er heeft in 2022 geen indexatie plaatsgevonden
- de dekkingsgraad van het ABP was per 31-12-2022: 110,90%
- overige kenmerken zijn te vinden op www.abp.nl

Op de Nederlandse pensioenregelingen zijn de bepalingen van de Nederlandse Pensioenwet van toepassing en worden op verplichte, contractuele of vrijwillige basis premies aan pensioenfondsen en verzekeringsmaatschappijen betaald door de instelling. De premies worden verantwoord als personeelskosten zodra deze verschuldigd zijn. Vooruitbetaalde premies worden opgenomen als overlopende activa indien dit tot een terugstorting leidt of tot een vermindering van toekomstige betalingen. Nog niet betaalde premies worden als verplichting op de balans opgenomen.

Afschrijvingen op materiële vaste activa

Materiële vaste activa worden vanaf het moment van ingebruikneming afgeschreven over de verwachte toekomstige gebruiksduur van het actief. Indien een schattingswijziging plaatsvindt van de economische levensduur, dan worden de toekomstige afschrijvingen aangepast.

Boekwinsten en -verliezen bij verkoop van materiële vaste activa zijn begrepen onder de afschrijvingen.

Financiële baten en lasten

Rentebaten en rentelasten

Rentebaten en rentelasten worden tijdsevenredig verwerkt, rekening houdend met de effectieve rentevoet van de betreffende activa en passiva. Bij de verwerking van de rentelasten wordt rekening gehouden met de verantwoorde transactiekosten op de ontvangen leningen.

Grondslagen Kasstroomoverzicht

Het kasstroomoverzicht is opgesteld volgens de indirecte methode. Bij de indirecte methode wordt het resultaat als basis genomen.

Dit overzicht geeft weer waaraan de in de verslagperiode beschikbaar gekomen gelden zijn besteed.

In samenhang met de balans en de staat van baten en lasten moet het kasstroomoverzicht bijdragen aan het inzicht in de financiering, de liquiditeit, de solvabiliteit en het vermogen van de instelling om geldstromen te genereren.

Operationele activiteiten

Onder de operationele activiteiten is het saldo van de baten en lasten opgenomen welke in het verslagjaar gerealiseerd zijn. Het saldo van de baten en lasten wordt gecorrigeerd met de lasten door afschrijvingen, dotatie en vrijval van voorzieningen. Het saldo van de baten en lasten wordt tevens gecorrigeerd met de fluctuatie van kortlopende vorderingen en schulden gedurende het verslagjaar. Ontvangsten en uitgaven uit rente gedurende het verslagjaar zijn ook opgenomen onder de operationele activiteiten.

Kredietrisico

De liquide middelen staan uit bij banken die minimaal voldoen aan het treasurybeleid.

TOELICHTING OP DE TE ONDERSCHIEDEN POSTEN VAN DE BALANS

1 Activa

1.1 Vaste Activa

1.1.2 Materiële vaste activa

	1.1.2.1 Gebouwen	1.1.2.2 Terreinen	1.1.2.3 Inventaris en apparatuur	1.1.2.4 Overige materiële vaste activa	1.1.2.5 Vaste bedrijfs- activa in uitvoering en vooruit- betalingen op MVA	1.1.2.6 Niet aan de bedrijfsuit- oefening dienstbare MVA	Totaal materiële vaste activa
	€	€	€	€	€	€	€
Stand per 01-01-2022							
Verkrijgings- of vervaardigingsprijs	201.285	-	707.720	345.360	-	-	1.254.365
Cumulatieve afschrijvingen en waardeverminderingen	91.619	-	547.873	225.890	-	-	865.382
Materiële vaste activa per 01-01-2022	109.666	-	159.847	119.470	-	-	388.983
Verloop gedurende 2022							
Investerings	2.390	-	81.482	25.647	-	-	109.519
Desinvesterings	-	-	-	-	-	-	-
Afschrijvingen	8.842	-	44.972	22.301	-	-	76.115
Mutatie gedurende 2022	-6.452	-	36.510	3.346	-	-	33.404
Stand per 31-12-2022							
Verkrijgings- of vervaardigingsprijs	203.675	-	789.202	371.007	-	-	1.363.884
Cumulatieve afschrijvingen en waardeverminderingen	100.461	-	592.845	248.191	-	-	941.497
Materiële vaste activa per 31-12-2022	103.214	-	196.357	122.816	-	-	422.387

Gebouwen

Het pand aan de Wilgenhoek 1 te Valkenburg is zowel juridisch als economisch eigendom van de vereniging. De WOZ waarde 2022 is € 179.000.

1.2 Vlottende activa

	31-12-2022		31-12-2021	
	€	€	€	€
1.2.2 Vorderingen				
1.2.2.2 OCW	-		105.035	
1.2.2.10 Overige vorderingen	39.721		46.323	
<i>Subtotaal vorderingen</i>		39.721		151.358
1.2.2.12 Vooruitbetaalde kosten	10.885		28.229	
<i>Subtotaal overlopende activa</i>		10.885		28.229
Totaal Vorderingen		<u>50.605</u>		<u>179.587</u>
1.2.4 Liquide middelen				
1.2.4.1 Kasmiddelen	15		85	
1.2.4.2 Tegoeden op bankrekeningen	822.997		703.926	
Totaal liquide middelen		<u>823.012</u>		<u>704.011</u>

De liquide middelen staan ter vrije beschikking van de stichting en zijn direct opeisbaar

2.1	Eigen vermogen	Stand per	Resultaat	Overige	Stand per	Stand per	Resultaat	Overige	Stand per
		1-1-2021	2021	mutaties	31-12-2021	1-1-2022	2022	mutaties	31-12-2022
		€	€	€	€	€	€	€	€
2.1.1.1	Algemene reserve	599.121	-100.155	-	498.966	498.966	-106.499	-	392.467
2.1.1.2	Bestemmingsreserves (publiek)	74.761	47.573	-	122.334	122.334	29.549	-	151.883
2.1.1.3	Bestemmingsreserves (privaat)	118.449	-1.064	-	117.385	117.385	1.849	-	119.234
Totaal Eigen vermogen		792.331	-53.646	-	738.685	738.685	-75.101	-	663.584

De toelichting over de beperkte doelstellingen van de reserves zijn vermeld in de Grondslagen.

2.1.1.2	Bestemmingsreserves (publiek)	Stand per	Resultaat	Overige	Stand per	Stand per	Resultaat	Overige	Stand per
		1-1-2021	2021	mutaties	31-12-2021	1-1-2022	2022	mutaties	31-12-2022
		€	€	€	€	€	€	€	€
2.1.1.2.1	Reserve personeel	74.260	-	-	74.260	74.260	-	-	74.260
2.1.1.2.3	Reserve Nationaal Programma Onderwijs	-	47.814	-	47.814	47.814	29.718	-	77.532
2.1.1.2.10	Reserve nulmeting	501	-241	-	260	260	-169	-	91
		74.761	47.574	-	122.334	122.334	29.549	-	151.883

2.1.1.3	Bestemmingsreserves (privaat)	Stand per	Resultaat	Overige	Stand per	Stand per	Resultaat	Overige	Stand per
		1-1-2021	2021	mutaties	31-12-2021	1-1-2022	2022	mutaties	31-12-2022
		€	€	€	€	€	€	€	€
2.1.1.3.1	Algemene reserve privaat	118.449	-1.064	-	117.385	117.385	1.849	-	119.234
Totaal bestemmingsreserves (privaat)		118.449	-1.064	-	117.385	117.385	1.849	-	119.234

2.2	Voorzieningen	Stand per	Dotatie	Ont-	Vrijval	Stand per	Bedrag	Bedrag	Bedrag
		1-1-2022	2022	trekking	2022	31-12-2022	< 1 jaar	1 - 5 jaar	> 5 jaar
		€	€	€	€	€	€	€	€
2.2.1	Personele voorzieningen	17.927	965	1.381	-	17.511	7.078	5.113	5.320
2.2.3	Voorzieningen voor groot onderhoud	286.686	-	-	-	286.686	77.222	209.464	-
Totaal voorzieningen		304.613	965	1.381	-	304.197	84.300	214.577	5.320

2.2.1	Personele voorzieningen	Stand per	Dotatie	Ont-	Vrijval	Stand per	Bedrag	Bedrag	Bedrag
		1-1-2022	2022	trekking	2022	31-12-2022	< 1 jaar	1 - 5 jaar	> 5 jaar
		€	€	€	€	€	€	€	€
2.2.1.4	Jubileumuitkeringen	17.927	965	1.381	-	17.511	7.078	5.113	5.320
Totaal personele voorzieningen		17.927	965	1.381	-	17.511	7.078	5.113	5.320

2.4	Kortlopende schulden	31-12-2022		31-12-2021	
		€	€	€	€
2.4.8	Crediteuren	261		4.050	
2.4.9	Belastingen en premies sociale verzekeringen	116.845		105.390	
2.4.10	Schulden terzake van pensioenen	29.263		29.392	
2.4.12	Kortlopende overige schulden	91.212		15.765	
	<i>Subtotaal schulden</i>		237.581		154.597
2.4.17	Vakantiegeld en vakantiedagen	78.851		70.243	
2.4.18	Te betalen interest	-		2.437	
2.4.19	Overige overlopende passiva	11.791		2.006	
	<i>Subtotaal overlopende passiva</i>		90.642		74.686
	Totaal Kortlopende schulden		<u>328.223</u>		<u>229.282</u>

NIET IN DE BALANS OPGENOMEN RECHTEN EN VERPLICHTINGEN

Rechten

Er zijn geen niet in de balans opgenomen rechten.

Verplichtingen

Er zijn geen niet in de balans opgenomen verplichtingen.

TOELICHTING OP DE TE ONDERSCHIEDEN POSTEN VAN DE STAAT VAN BATEN EN LASTEN

3	Baten	2022		Begroot 2022		2021	
		€	€	€	€	€	€
3.1	Rijksbijdragen						
3.1.1	Rijksbijdragen						
3.1.1.1	Rijksbijdragen OCW	2.281.558		2.042.804		2.142.845	
	Totaal rijksbijdragen		2.281.558		2.042.804		2.142.845
3.1.2	Overige subsidies						
3.1.2.1	Overige subsidies OCW *	281.603		280.781		183.364	
	Totaal Overige subsidies		281.603		280.781		183.364
3.1.4	Ontvangen doorbetaling rijksbijdragen SWV		85.611		61.000		61.119
	Totaal Rijksbijdragen		2.648.772		2.384.585		2.387.328

* De overige subsidies OCW bestaan uit subsidie Nationaal Programma Onderwijs (2022 € 243.009 en 2021 € 115.690), Prestatiebox (€ 2022 € 0 en € 2021 € 52.129) en Professionalisering en begeleiding schoolleiders (2022 € 38.594 en 2021 € 15.543).

3.2	Overheidsbijdragen overige overheden	2022		Begroot 2022		2021	
		€	€	€	€	€	€
3.2.2	Overige overheidsbijdragen overige overheden						
3.2.2.2	Overige gemeentelijke en gemeenschappelijke bijdragen *	3.000		-		-	
	Totaal overheidsbijdragen overige overheden		3.000		-		-

* De gemeentelijke bijdragen betreft een vergoeding voor de aanleg van de bomenlaan.

3.5	Overige baten	2022		Begroot 2022		2021	
		€	€	€	€	€	€
3.5.1	Verhuur	28.416		28.000		28.094	
3.5.5	Ouderbijdragen	53.336		51.000		49.920	
3.5.10	Overige *	26.361		1.500		89.216	
	Totaal overige baten		108.113		80.500		167.230

* De overige baten bestaan uit subsidie Extra handen in de klas (2022 € 0 en 2021 € 60.902), Kon. Viso (2022 € 5.000 en 2021 € 5.000), premiedifferentiatie Vervangingsfonds (2022 € 20.666 en 2021 € 20.192) en overige (2022 € 695 en 2021 € 3.122).

4 Lasten

4.1	Personeelslasten	2022		Begroot 2022		2021	
		€	€	€	€	€	€
4.1.1	Lonen, salarissen, sociale lasten en pensioenlasten						
4.1.1.1	Lonen en salarissen	1.779.832		2.105.315		1.557.020	
4.1.1.2	Sociale lasten	363.704		-		361.245	
4.1.1.5	Pensioenpremies	257.529		-		257.221	
	Totaal lonen, salarissen, sociale lasten en pensioenlasten		2.401.065		2.105.315		2.175.486
4.1.2	Overige personele lasten						
4.1.2.1	Dotaties personele voorzieningen	-417		12.000		929	
4.1.2.3	Overige	50.908		38.500		56.381	
			50.491		50.500		57.310
4.1.3	Ontvangen uitkeringen personeel						
4.1.3.2	Uitkeringen van het Vervangingsfonds	26.324		22.500		35.802	
4.1.3.3	Overige uitkeringen personeel	21.285		30.000		36.348	
	Af: Ontvangen uitkeringen personeel		47.609		52.500		72.150
	Totaal personeelslasten		2.403.947		2.103.315		2.160.646

Gemiddeld aantal werknemers

Het gemiddeld aantal werknemers bedraagt 46 in 2022 (2021: 46). Hieronder is de onderverdeling te vinden van het gemiddeld aantal werknemers.

	<u>2022</u>	<u>2021</u>
Bestuur / Management	2	2
Personeel primair proces	36	36
Ondersteunend personeel	8	8
Totaal gemiddeld aantal werknemers	<u>46</u>	<u>46</u>

Hiervan zijn er 0 werkzaam in het buitenland in 2022 (2021: 0).

4.2 Afschrijvingen

	<u>2022</u>		<u>Begroot 2022</u>		<u>2021</u>	
	€	€	€	€	€	€
4.2.2 Afschrijvingen op materiële vaste activa		76.116		75.130		67.378
Totaal afschrijvingen		<u>76.116</u>		<u>75.130</u>		<u>67.378</u>

4.3 Huisvestingslasten

	<u>2022</u>		<u>Begroot 2022</u>		<u>2021</u>	
	€	€	€	€	€	€
4.3.1 Huur		47.593		58.000		62.239
4.3.2 Verzekeringen		470		500		401
4.3.3 Onderhoudslasten (klein onderhoud)		16.386		10.000		9.090
4.3.4 Energie en water		20.301		23.250		19.326
4.3.5 Schoonmaakkosten		16.116		14.000		17.462
4.3.6 Belastingen en heffingen		4.666		3.500		3.606
4.3.7 Dotatie onderhoudsvoorziening		-		37.000		37.000
4.3.8 Overige		15.226		2.500		1.907
Totaal huisvestingslasten		<u>120.758</u>		<u>148.750</u>		<u>151.032</u>

4.4 Overige lasten

	<u>2022</u>		<u>Begroot 2022</u>		<u>2021</u>	
	€	€	€	€	€	€
4.4.1 Administratie en beheerlasten		42.452		42.900		40.356
4.4.2 Inventaris en apparatuur		16.600		18.500		24.231
4.4.3 Leer- en hulpmiddelen		89.139		80.000		84.087
4.4.5 Overige		84.356		65.400		78.007
Totaal overige lasten		<u>232.547</u>		<u>206.800</u>		<u>226.682</u>

Separate specificatie kosten instellingsaccountant

In het boekjaar zijn de volgende bedragen aan accountantsshonoraria (reeds onderdeel van 4.4.1) ten laste van het resultaat gebracht:

	<u>2022</u>		<u>Begroot 2022</u>		<u>2021</u>	
	€	€	€	€	€	€
4.4.1.1.1 Controle van de jaarrekening		6.713		6.500		7.260
4.4.1.1.2 Andere controlewerkzaamheden		-		-		-
4.4.1.1.3 Fiscale advisering		-		-		-
4.4.1.1.4 Andere niet-controlediensten		-		-		-
		<u>6.713</u>		<u>6.500</u>		<u>7.260</u>

Uitsplitsing honoraria naar accountantskantoor

Alle hierboven opgesomde werkzaamheden zijn verricht door hetzelfde accountantskantoor.

Honoraria met betrekking tot de werkzaamheden

Bovenstaande honoraria betreffen uitsluitend de werkzaamheden die bij de Vereniging zijn uitgevoerd door accountantsorganisaties en externe accountants zoals bedoeld in art. 1, lid 1 Wta (Wet toezicht accountantsorganisaties). De kosten voor de controle zijn inclusief bekostiging en omzetbelasting.

Bovenstaande accountantsshonoraria zijn verwerkt op basis van het lastenstelsel.

6 Financiële baten en lasten**6.1 Financiële baten**

	2022		Begroot 2022		2021	
	€	€	€	€	€	€
6.1.1 Rentebaten en soortgelijke opbrengsten		-		-		33
		<u>-</u>		<u>-</u>		<u>33</u>

6.2 Financiële lasten

	2022		Begroot 2022		2021	
	€	€	€	€	€	€
6.2.1 Rentelasten en soortgelijke lasten		1.618		-		2.499
		<u>1.618</u>		<u>-</u>		<u>2.499</u>

BESTEMMING VAN HET RESULTAAT

	<u>2022</u>	
	€	€
2.1.1.1 Algemene reserve (publiek)		-106.499
2.1.1.2 <u>Bestemmingsreserves (publiek)</u>		
2.1.1.2.3 Reserve Nationaal Programma Onderwijs	29.718	
2.1.1.2.10 Reserve nulmeting	-169	
Totaal bestemmingsreserves publiek	<u>29.549</u>	29.549
2.1.1.3 Bestemmingsreserve (privaat)		
2.1.1.3.1 Algemene reserve privaat	1.849	
Totaal bestemmingsreserve privaat	<u>1.849</u>	1.849
Totaal resultaat		<u><u>-75.101</u></u>

GEBEURTENISSEN NA BALANSDATUM

Er zijn geen gebeurtenissen na balansdatum die hier dienen te worden toegelicht.

VERBONDEN PARTIJEN

De verbonden partijen die toegelicht dienen te worden, zijn hieronder opgenomen.

Verbonden partijen

Statutaire naam	Juridische vorm 2022	Statutaire zetel	Code activiteiten
Samenwerkingsverband Primair Onderwijs Duin- en Bollenstreek	stichting	Lisse	4
Stichting Beheer Brede School Duyfrak	stichting	Noordwijk	4

Code activiteiten: 1. contractonderwijs, 2. contractonderzoek, 3. onroerende zaken, 4. overige

VERANTWOORDING SUBSIDIES

Niet van toepassing, er zijn geen subsidies die toegelicht dienen te worden.

G1. Subsidies waarbij het eventueel niet aangewende deel van de subsidie, mits de activiteiten volledig zijn uitgevoerd, kan worden besteed aan andere activiteiten waarvoor bekostiging wordt verstrekt.

Niet van toepassing

G2A. Subsidies met verekeningsclausule, aflopend

Niet van toepassing

G2B. Subsidies met verrekeningsclausule, doorlopend

Niet van toepassing

WNT-VERANTWOORDING 2022

Per 1 januari 2013 is de Wet normering bezoldiging topfunctionarissen publieke en semipublieke sector (WNT) in werking getreden. De WNT schrijft voor dat de beloning van topfunctionarissen verantwoord dient te worden in de jaarrekening, ook als de beloning beneden de norm blijft. Voor overige functionarissen geldt publicatieplicht alleen als de norm overschreden wordt. Op de vereniging is het bezoldigingsmaximum voor het onderwijs van toepassing.

Indeling en bezoldigingsklasse

De indeling van de rechtspersonen of instellingen over de bezoldigingsklassen gebeurt op basis van drie generieke instellingscriteria, te weten:

- a) de gemiddelde totale baten per kalenderjaar
- b) het gemiddelde aantal leerlingen, deelnemers of studenten
- c) het gewogen aantal onderwijssoorten of -sectoren

Deze instellingscriteria bieden een weergave van de zwaarte van de functie van de topfunctionaris gebaseerd op functiewaardingsverhoudingen. Gezamenlijk geven de criteria een indicatie van de complexiteit van de betreffende bestuursfunctie.

Voor ieder criterium wordt een schaal gehanteerd. Uit de score op die schaal volgt een aantal complexiteitspunten. Het totaal van deze complexiteitspunten bepaalt in welke bezoldigingsklasse de rechtspersoon of instelling valt en welk bezoldigingsmaximum daarmee van toepassing is op de topfunctionaris(sen). Voor de bepaling van de complexiteitspunten verwijzen wij naar de Regeling bezoldiging topfunctionarissen OCW-sectoren.

Complexiteitspunten

Aantal complexiteitspunten per instellingscriteria:	2022
Gemiddelde totale baten	2
Gemiddeld aantal leerlingen, deelnemers of studenten	1
Gewogen aantal onderwijssoorten of sectoren	1
Totaal aantal complexiteitspunten	4
Bezoldigingsklasse	A
Bezoldigingsmaximum	€ 128.000

WNT-VERANTWOORDING 2022**1a. Leidinggevende topfunctionarissen met dienstbetrekking en leidinggevende topfunctionarissen zonder dienstbetrekking vanaf de 13e maand van de functievervulling**

Leidinggevende topfunctionarissen met dienstbetrekking en leidinggevende topfunctionarissen zonder dienstbetrekking vanaf de 13e maand van de functievervulling inclusief degenen die op grond van hun voormalige functie nog 4 jaar als topfunctionaris worden aangemerkt

Gegevens 2022

Naam	D.A. Rietschoten
Functiegegevens	Directeur
Aanvang functievervulling in 2022	01-01
Einde functievervulling in 2022	31-12
Omvang dienstverband (als deeltijdfactor in fte)	1,0000
Dienstbetrekking	ja

Bezoldiging

Beloning plus belastbare onkostenvergoedingen	€	83.565
Beloningen betaalbaar op termijn	€	13.708
<i>Subtotaal</i>	€	<u>97.273</u>

Individueel toepasselijke bezoldigingsmaximum	€	128.000
---	---	---------

-/- Onverschuldigd betaald en nog niet terugontvangen bedrag	€	-
--	---	---

Bezoldiging	€	<u>97.273</u>
--------------------	----------	----------------------

Het bedrag van de overschrijding	€	-
----------------------------------	---	---

de reden waarom de overschrijding al dan niet is toegestaan	n.v.t.
---	--------

Toelichting op de vordering wegens onverschuldigde betaling	n.v.t.
---	--------

Gegevens 2021

Functiegegevens	Directeur
Aanvang functievervulling in 2021	01-01
Einde functievervulling in 2021	31-12
Omvang dienstverband (als deeltijdfactor in fte)	1,0000
Dienstbetrekking	ja

Bezoldiging

Beloning plus belastbare onkostenvergoedingen	€	72.848
Beloningen betaalbaar op termijn	€	12.928
<i>Subtotaal</i>	€	<u>85.775</u>

Individueel toepasselijke bezoldigingsmaximum	€	124.000
---	---	---------

Bezoldiging	€	<u>85.775</u>
--------------------	----------	----------------------

WNT-VERANTWOORDING 2022**1d. Topfunctionarissen met een totale bezoldiging van € 1.800 of minder**

Topfunctionarissen inclusief degenen die op grond van hun voormalige functie nog 4 jaar als topfunctionaris worden aangemerkt met een totale bezoldiging van € 1.800 of minder.

Gegevens 2022

Naam	Functie
Dhr.J.M. Rauws	Voorzitter
Mevr. J.J. Barnhoorn	Lid
Mevr. M.J. van der Bent-Bos	Lid
Mevr. A. van der Plas	Lid
Dhr. A.J. van Duijvenbode	Lid
Mevr. J.P. Paauw	Lid

GEGEVENS OVER RECHTSPERSOON

Statutaire naam: Vereniging voor Christelijk Onderwijs te Valkenburg
Juridische vorm: Vereniging
Vestigingsplaats: Valkenburg
Nr. Bevoegd gezag: 40301
Nr. Handelsregister: 40445219
Webadres: www.cbsdeburcht.nl

Adres: Broekweg 32
2235 BK
Valkenburg
Telefoonnummer: 071-4074467
E-mailadres: info@cbsdeburcht.nl

Contactpersoon: Dhr. D.A. van Rietschoten
Telefoonnummer: 071-4074467
E-mailadres: r.vanrietschoten@cbsdeburcht.nl

RIO-instellingscodes: 07MQ

ONDERTEKENING DOOR BESTUURDERS

Valkenburg, 28 maart 2023

NAAM BESTUURDER

Voorzitter
Dhr. J.M. Rauws

NAAM BESTUURDER

Lid
Mevr. J.J. Barnhoorn

NAAM BESTUURDER

Lid
Mevr. M.J. van der Bent-Bos

NAAM BESTUURDER

Lid
Mevr. A. van der Plas

NAAM BESTUURDER

Lid
Dhr. A.J. van Duijvenbode

NAAM BESTUURDER

Lid
Mevr. J.P. Paauw

OVERIGE GEGEVENS

STATUTAIRE BEPALING VAN HET RESULTAAT

Er is statutair niets geregeld inzake de bepaling van het resultaat